



**FITTING INSTRUCTIONS FOR LP0274BK LICENCE PLATE BRACKET
DUCATI HYPERMOTARD 950 2019- (SINGLE SIDED EXHAUST) -**



THIS KIT CONTAINS THE ITEMS PICTURED AND LABELLED OVER PAGE.

SOME PARTS MAY BE SHOWN FOR CLARITY OF INSTRUCTIONS ONLY.

DO NOT PROCEED UNTIL YOU ARE SURE ALL PARTS ARE PRESENT.

PLEASE READ ALL INSTRUCTIONS BEFORE PROCEEDING.

**IF IN ANY DOUBT WHEN FITTING OUR PRODUCTS, CONSULT ONE OF OUR DEALERS
OR HAVE FITTED BY A QUALIFIED TECHNICIAN.**

PLEASE NOTE THAT THE WAY THE KIT IS PACKED DOES NOT NECESSARILY REPRESENT THE WAY OF
MOUNTING TO THE BIKE.

IN THE EVENT OF RUBBER WASHERS BEING USED TO HOLD COMPONENTS ONTO BOLTS,
THESE RUBBER WASHERS CAN BE THROWN AWAY.

DIGITAL COPIES OF THESE INSTRUCTIONS ARE AVAILABLE FROM:

WWW.RG-RACING.COM

R&G Racing

Unit 1, Shelly's Lane, East Worldham, Alton, Hampshire GU34 3AQ.

Tel: +44 (0)1420 89007 Fax +44 (0)1420 87301 www.rg-racing.com Email: info@rg-racing.com



<u>TOOLS REQUIRED</u>	<u>GENERAL TORQUE SETTINGS</u>
<ul style="list-style-type: none"> • Set of metric Allen keys to include 4 & 6mm • Socket set to include 6mm & 8mm • T20 Torx tool • 12mm A/F Spanner • Small flat bladed screwdriver • Small amount of adhesive • Loctite or similar 	M4 BOLT = 8Nm M5 BOLT = 12Nm M6 BOLT = 15Nm M8 BOLT = 20Nm M10 BOLT = 40Nm M12 BOLT = 40Nm

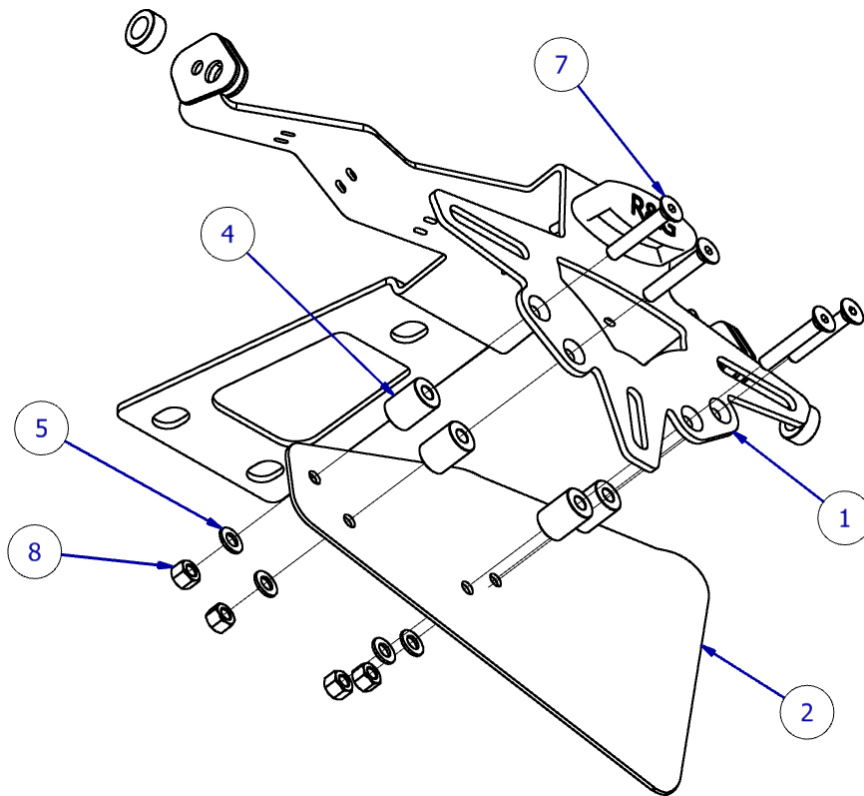
LEGEND

ITEM No.	DESCRIPTION	QTY
ITEM 1	TB0269 PART 1 ISSUE 2 LICENCE PLATE BRACKET 2.5MM SS	1
ITEM 2	TB0274 PART 2 HEAT SHIELD - 1.5MM BRUSHED SS	1
ITEM 3	I0063 H.D.P.E DUCATI INDICATOR FASTENING PLATE	4
ITEM 4	S1198 SS HEAT SHIELD SPACERS	4
ITEM 5	M5 x 15MM OD STAINLESS WASHERS	4
ITEM 6	S1190 MINI INDICATOR SPACER	2
ITEM 7	M5x30mm COUNTERSUNK BOLTS	4
ITEM 8	M5 MECHANICAL LOCKING NUTS	4
ITEM 9	2.5mm CABLE TIES x 100mm LONG	8
ITEM 10	LA0002 No PLATE LIGHT ASSEMBLY (TO INCLUDE SHROUD)	1
ITEM 11	CON15 MINI INDICATOR ADAPTORS	2
ITEM 12	CON14 TAIL LIGHT CONNECTOR	1
ITEM 13	200mm LENGTH OF HEAT-SHRINK	3
ITEM 14	IWC0002 MINI INDICATOR WIRING COVERS	2
ITEM 15	CLIP01 SELF-ADHESIVE CABLE CLIPS	4
ITEM 16	SELF ADHESIVE REFLECTOR	1

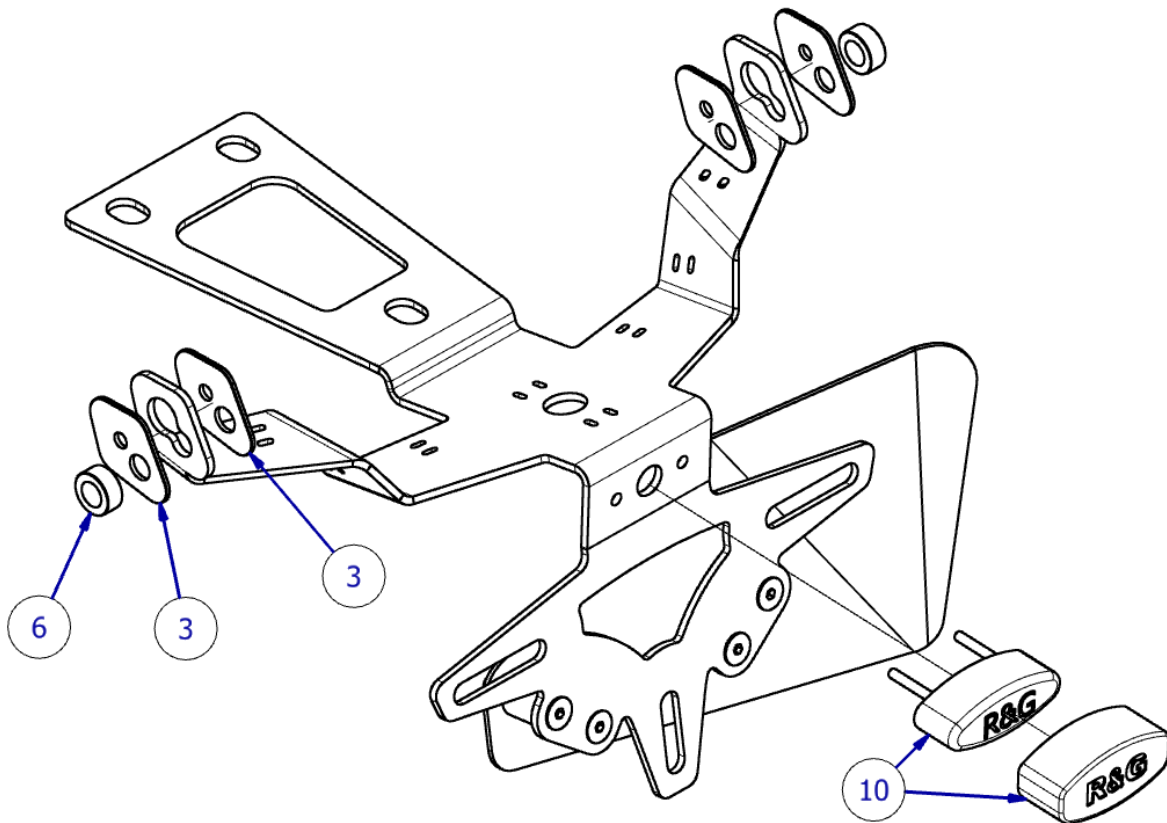
R&G Racing

Unit 1, Shelly's Lane, East Worldham, Alton, Hampshire GU34 3AQ.

Tel: +44 (0)1420 89007 Fax +44 (0)1420 87301 www.rg-racing.com Email: info@rg-racing.com



ASSEMBLY DIAGRAM 1

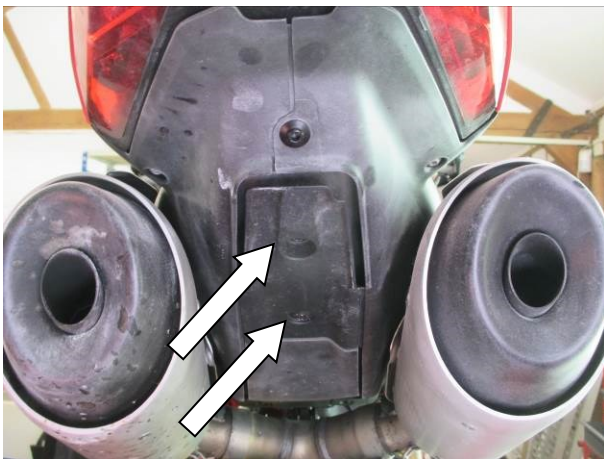
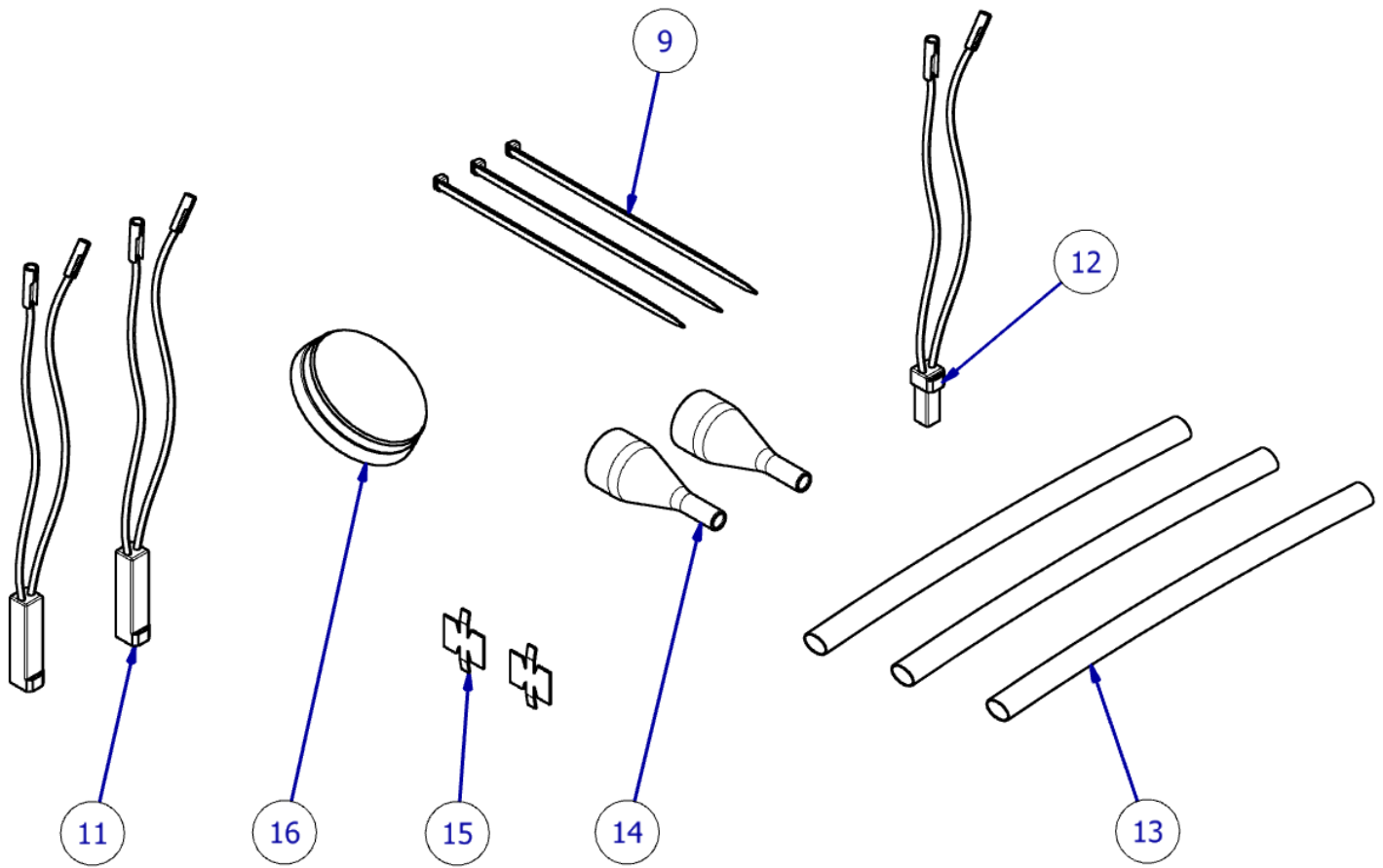


ASSEMBLY DIAGRAM 2

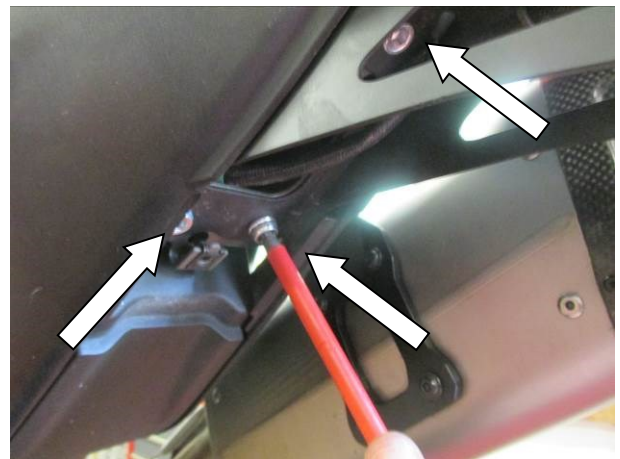
R&G Racing

Unit 1, Shelly's Lane, East Worldham, Alton, Hampshire GU34 3AQ.

Tel: +44 (0)1420 89007 Fax +44 (0)1420 87301 www.rg-racing.com Email: info@rg-racing.com



Picture 1



Picture 2

R&G Racing

Unit 1, Shelly's Lane, East Worldham, Alton, Hampshire GU34 3AQ.

Tel: +44 (0)1420 89007 Fax +44 (0)1420 87301 www.rg-racing.com Email: info@rg-racing.com



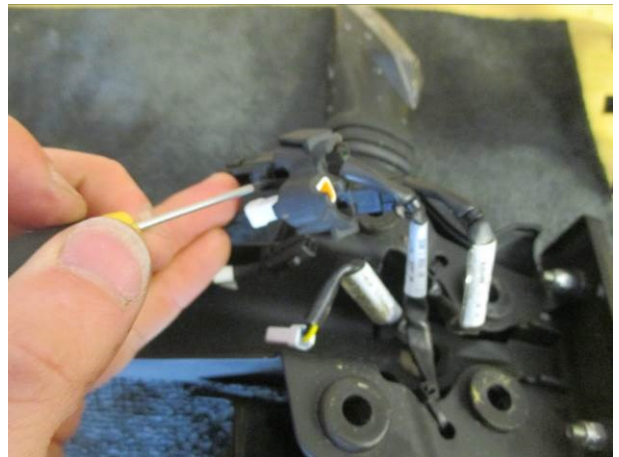
Picture 3



Picture 4



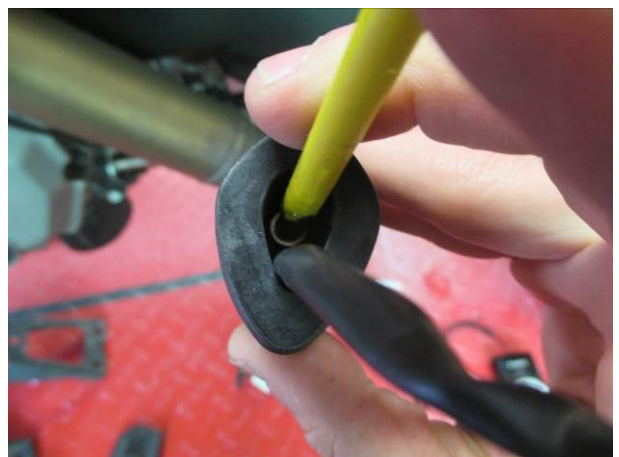
Picture 5



Picture 6



Picture 7



Picture 8



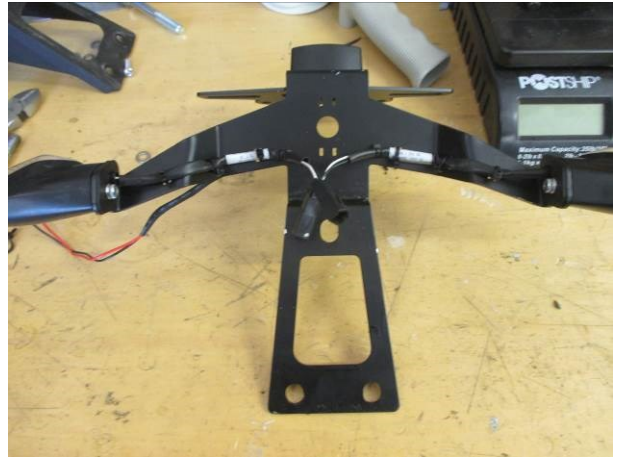
Picture 9



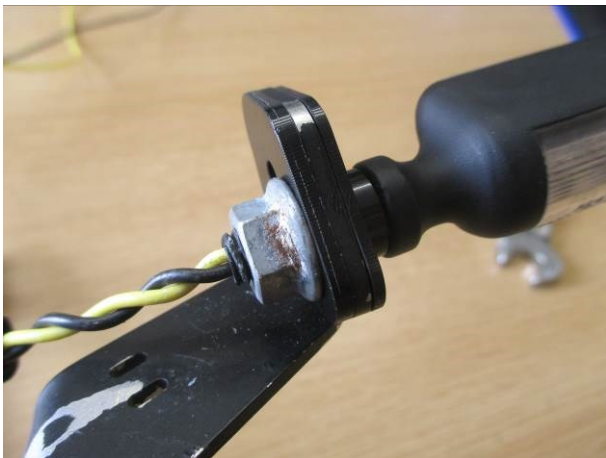
Picture 10



Picture 11



Picture 12



Picture 13



Picture 14

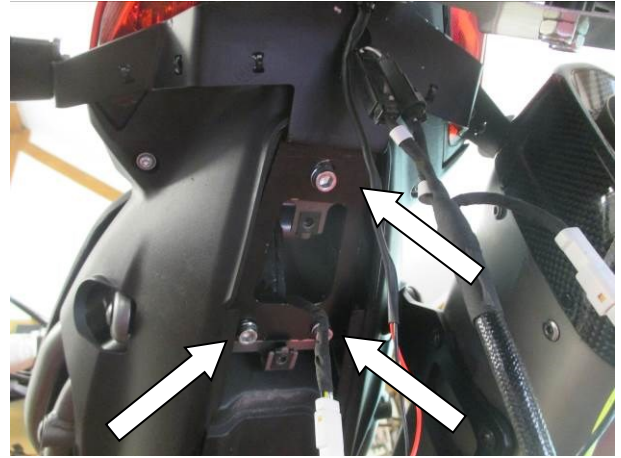
R&G Racing

Unit 1, Shelly's Lane, East Worldham, Alton, Hampshire GU34 3AQ.

Tel: +44 (0)1420 89007 Fax +44 (0)1420 87301 www.rg-racing.com Email: info@rg-racing.com



Picture 15



Picture 16



Picture 17



FITTING INSTRUCTIONS

OEM Tail Unit Removal:

- Begin by removing the panel under the tail unit by removing the two bolts arrowed in **picture 1** using a 4mm allen key.
- Carefully remove the 3 allen head bolts holding the OEM licence plate holder to the bike shown in **picture 2** using a 6mm allen key, ensuring to support the unit when removing these bolts to prevent the unit dropping.
- As you remove the licence plate holder from the tail unit, you will need to disconnect the wiring as shown in **picture 3** using a small flat bladed screwdriver, the licence plate holder should now be free from the bike.
- On the underside of the OEM licence plate holder, remove the 4 torx screws shown in **picture 4** and split the indicator housing by removing the lower plastic piece and sliding the upper piece off the rubber mounts in the metal tail piece shown in **Picture 5**, leaving the indicators loose.
- Remove the rubber indicator connector holder and disconnect the 3 connectors using a small flat bladed screwdriver as in **Picture 6** and remove both indicators completely.
- Disconnect the OEM licence plate light as before and cut the cable ties that secure the tail piece wiring loom to the metal bracket and remove from the bike as shown in **picture 7**. Put this to one side for use later.

R&G Tail Tidy Assembly:

- To assemble the tail tidy, the heat shield (item 2) should be attached to the main tail bracket (item 1), referring to **Assembly diagram 1** on page 3.
- Place the 4 x 30mm countersunk bolts (item 7) into the corresponding holes on the main tail bracket (item 1) and slide one heat shield spacer (item 4) over each bolt.
- Locate the heat shield (item 2) over the exposed threads ensuring that the larger section covers the exhaust to the RHS of the bike.
- On the rear of the heat shield place 4 x M5 washers (item 5) and sandwich the spacers using the 4 x locking nuts (item 8) to secure the heat shield as shown. Ensure that the locking nuts are fully engaged with 1-2 threads protruding through the nuts.
- Next, take one length of provided heat shrink (item 13) and place this over the wires of the R&G number plate light (Item 10). Heat this with a heat gun or similar until the wires are neatly wrapped.
- The number plate light shroud provided with the assembly should be affixed to the light unit using a small amount of superglue to hold in place, this is to correctly direct the light downwards to prevent dazzling other road users.
- Affix this to the main tail tidy bracket as shown in **Assembly diagram 2** on page 3 using the M4 washers and nuts provided with the assembly. Tighten the nuts using a 6mm socket
- Attach the CON14 tail light connector (item 12) to the bullet connectors of the licence plate illuminator.

If using OEM Indicators:

If you are re-using the OEM Ducati indicators these will need to be removed from the OEM licence plate unit following the steps here, if using Mini indicators, skip this section.

R&G Racing

Unit 1, Shelly's Lane, East Worldham, Alton, Hampshire GU34 3AQ.

Tel: +44 (0)1420 89007 Fax +44 (0)1420 87301 www.rg-racing.com Email: info@rg-racing.com



- Using a 4mm allen key, remove the rubber indicator stem of each indicator by removing the cap head bolt as in **picture 8** and remove the rubber stem from the indicator.
- Feed the wire of the indicator through the indicator mount on the tail tidy bracket. To secure this, cut a small slot into one mini indicator adaptor (item 3) per side, and thread the wire through this as shown in **pictures 9 & 10**.
- Slide the indicator adaptor against the inner face of the tail bracket and locate on the protrusions of the indicator. Reuse the OEM cap head bolt to secure this using a 4mm allen key as shown in **picture 11**.
- Neatly route the wires using the provided cable ties (item 9) through the cable tie loops, leaving the plastic OEM connectors on the top surface of the tail tidy as shown in **picture 12**.

If using R&G Mini Indicators:

- To fit the mini indicators, first use one piece of heat shrink (item 13) over each pair of wires and heat this with a heat gun or similar until the wires are neatly wrapped.
- Fit one Mini indicator spacer (item 6) over wire and thread of each mini indicator.
- Thread one indicator fastening plate (item 3) over each pair of indicator wires with the wires passing through the larger hole.
- Thread each indicator assembly through each indicator mount on the tail tidy bracket (item 1).
- Use the two remaining indicator fastening plates (item 3) to sandwich the indicator on the main tail bracket as shown in **Assembly diagram 2** on page 3 and **picture 13**. It is recommended to use a small amount of Loctite when fastening the flanged indicator nut to help keep the assembly tight.
- To neaten the wiring, slide one indicator wiring cover (item 14) over the bullet connectors for each indicator and slide up until the flanged nut is covered. *A small amount of lubricant or soap may help when pushing the wires through the indicator wiring cover.*
- After fastening both indicators as seen in **picture 14**, use cable ties (item 9) to secure the exposed wires to the top surface of the tail bracket as shown in **picture 12**.
- Fit one Mini CON15 indicator adaptor (item 11) to each mini indicator via bullet connectors to the corresponding wire colours.

Fitting Tail Tidy to bike:

- With both indicators and licence plate illuminator attached to the tail tidy, you should now connect the OEM tail unit loom removed earlier to the indicator and licence plate light connectors, ensuring that the indicators are connected to the corresponding side.
- Route the licence plate illuminator wires from the underside up through the hole in the centre of the tail tidy.
- Neatly arrange the wires depending on your indicator choice using the self-adhesive cable clips (item 15) keeping as much of the wiring as possible on the top surface of the tail tidy as this will make them less visible when fixed to the bike.
- Before fitting the tail tidy, connect the wiring loom to the motorcycle wiring loom as shown in **picture 15** and test all lights function correctly. If illumination fails, swap the bullet connectors around.

R&G Racing

Unit 1, Shelly's Lane, East Worldham, Alton, Hampshire GU34 3AQ.

Tel: +44 (0)1420 89007 Fax +44 (0)1420 87301 www.rg-racing.com Email: info@rg-racing.com



- With all lights working, offer the complete tail tidy assembly up to the rear of the bike and use the 3 x OEM cap head bolts removed earlier and loosely fix this in place as shown in **Picture 16**.
- Position the tail tidy as near to the rear of the bike as possible using the slotted mounting holes and tighten the 3 cap head bolts to the correct torque.
- Carefully wrap any extra wire and place through the tail tidy opening and into the open recess in the underside of the motorcycle tail unit.
- Re-fit the cover panel on the underside of the tail unit using the two bolts removed earlier, ensuring the wires pass through the gap in the RHS of the panel as shown in **picture 17**.
- Mount the licence plate (it may require drilling) to the rear of the bracket in a central position, ensuring that it does not overhang the edges of the heat shield.
- **IMPORTANT: IF FITTING A FULL-SIZE LICENCE PLATE AND PLACING IT FAR DOWN ON THE LICENCE PLATE HANGER, THERE IS A SMALL CHANCE OF THE LICENCE PLATE HITTING THE BACK WHEEL UNDER HEAVY LOAD AND OVER LARGE BUMPS IN THE ROAD. IT IS YOUR RESPONSIBILITY TO CHECK FOR THIS POSSIBILITY AND TAKE AVOIDING ACTION. FAILURE TO CHECK THIS COULD RESULT IN SERIOUS INJURY.**
- Depending on local laws, attach enclosed reflector (item 16) in an appropriate location.
Retest the licence plate illuminator and all lights before riding.

ISSUE 1 13/08/19 (DM)

CONSUMER NOTICE

The catalogue description and any exhibition of samples are only broad indications of the Products and R&G may make design changes which do not diminish their performance or visual appeal and supplying them in such state shall conform to the order. The Buyer acknowledges no representation or warranty (other than as to title) has been given or will apply to the Products other than those in R&G's order or confirmation and the Buyer confirms it has chosen the Products as being of merchantable quality and suitable for its particular purposes. Where R&G fits the Products or undertakes other services it shall exercise reasonable skill and care and rectify any fault free of charge unless the workmanship has been disturbed. The Buyer is responsible for ensuring that the warranty on the motorcycle is not affected by the fitting of the Products. On return of any defective Products R&G shall at its option either supply a replacement or refund the purchase money but shall not be liable if the Products have been modified or used or maintained otherwise than in accordance with R&G's or manufacturer's instructions and good engineering practice or if the defect arises from accident or neglect. Other than identified above and subject to R&G not limiting its liability for causing death and personal injury, it shall not be liable for indirect or consequential loss and otherwise its liability shall be limited to the amounts paid by the Buyer for the Products or the fitting or service concerned. These terms do not affect the Buyer's statutory rights.

R&G RETURNS POLICY (NON-FAULTY GOODS)

Returns must be pre-authorized (if not pre-authorized the return will be rejected). Goods may only be returned direct to us if they were purchased direct from us (customer must prove if necessary). Otherwise to be returned to original vendor. Goods must be in re-sellable condition, in the opinion of R&G. All returns are subject to a 25% restocking and handling fee (25% of the gross value exc. P&P – at the prevailing price at time of purchase). The customer must pay any and all carriage charges. No returns of discontinued products, unless within 14 days of purchase. This policy does not affect your statutory rights and does not refer to faulty goods.

R&G Racing

Unit 1, Shelly's Lane, East Worldham, Alton, Hampshire GU34 3AQ.

Tel: +44 (0)1420 89007 Fax +44 (0)1420 87301 www.rg-racing.com Email: info@rg-racing.com

NOTICE DE MONTAGE LP0274BK SUPPORT DE PLAQUE DUCATI HYPERMOTARD 950 2019- (ECHAPPEMENT D'UN SEUL COTE) -



LE KIT CONTIENT LES ARTICLES EN PHOTO ET ETIQUETTES SUR LA PAGE

LES PARTIES PRESENTÉES PEUVENT ETRE UNIQUEMENT REPRESENTATIVES POUR LA CLARTE DES INSTRUCTIONS

NE PAS PROCÉDER AU MONTAGE AVANT DE VOUS ÊTRES ASSURE QUE TOUTES LES PIECES SOIENT PRÉSENTES.

SVP, LIRE L'ENSEMBLE DE LA NOTICE AVANT DE PROCÉDER AU MONTAGE.

EN CAS DE DOUTE LORS DU MONTAGE, CONSULTEZ UN DE NOS REVENDEURS, OU FAITES EFFECTUER LE MONTAGE PAR UN TECHNICIEN QUALIFIE

La façon dont le kit est emballé ne correspond pas forcément à la façon de monter les pièces sur la moto .

NOTEZ QUE SI LES KITS SONT EMBALLÉS AVEC DES RONDELLES EN CAOUTCHOUC SERVANT À TENIR LES COMPOSANTS, CES RONDELLES DOIVENT ÊTRE JETÉES.

NOTICE DISPONIBLE AU TÉLÉCHARGEMENT SUR : WWW.RG-RACING.COM

R&G Racing

Unit 1, Shelly's Lane, East Worldham, Alton, Hampshire GU34 3AQ.

Tel: +44 (0)1420 89007 Fax +44 (0)1420 87301 www.rg-racing.com Email: info@rg-racing.com



<u>OUTILS REQUIS</u>	<u>VALEURS DE SERRAGE</u>
<ul style="list-style-type: none"> • Clés Allen 4 & 6mm • Clé à cliquet + douilles 6mm & 8mm • Clé Torx T20 • Clé à molette 12mm • Tournevis plat • Un peu d'adhésif • Colle Loctite ou similaire 	<p>M4 BOULON = 8Nm</p> <p>M5 BOULON = 12Nm</p> <p>M6 BOULON = 15Nm</p> <p>M8 BOULON = 20Nm</p> <p>M10 BOULON = 40Nm</p> <p>M12 BOULON = 40Nm</p>

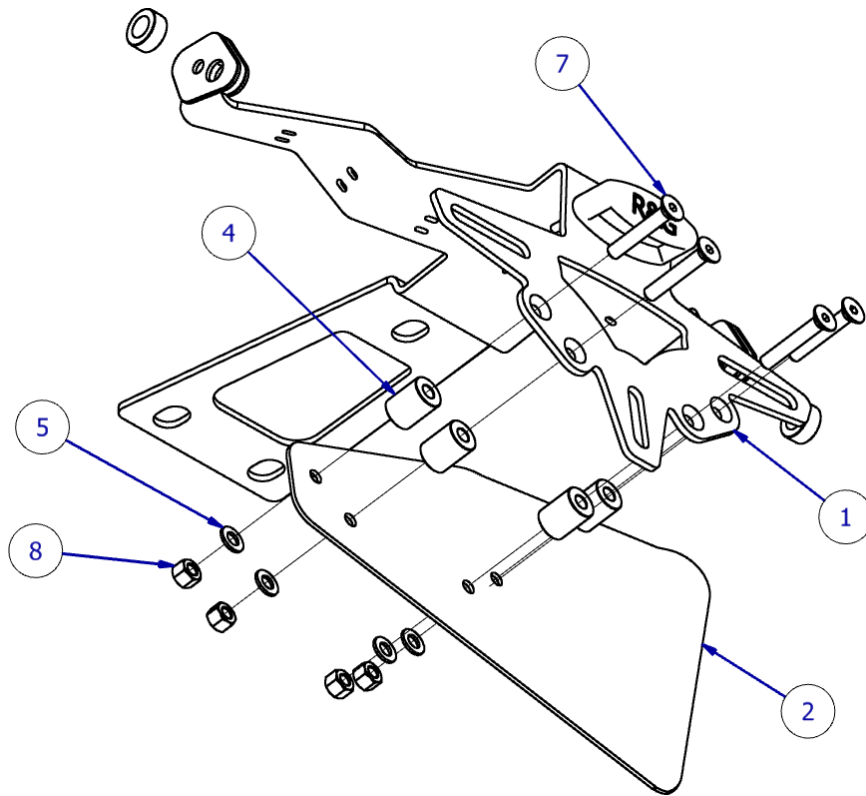
LEGENDE

ARTICLE No.	DESCRIPTION	QTY
ARTICLE 1	TB0269 PARTIE 1 ISSUE 2 SUPPORT DE PLAQUE 2.5MM SS	1
ARTICLE 2	TB0274 PARTIE 2 PROTECTION THERMIQUE - 1.5MM SS	1
ARTICLE 3	I0063 H.D.P.E PLAQUE DE FIXATION CLIGNOTANT DUCATI	4
ARTICLE 4	S1198 SS ENTRETOISE	4
ARTICLE 5	M5 x 15MM RONDELLE	4
ARTICLE 6	S1190 ENTRETOISE DE MINI CLIGNOTANT	2
ARTICLE 7	M5x30mm BOULON	4
ARTICLE 8	M5 ECROU DE BLOCAGE	4
ARTICLE 9	2.5mm COLLIER DE SERRAGE x 100mm DE LONG	8
ARTICLE 10	LA0002 No ASSEMBLAGE DE FEU DE PLAQUE (INCLUS LINCEUL)	1
ARTICLE 11	CON15 ADAPTATEUR DE MINI CLIGNOTANT	2
ARTICLE 12	CON14 CONNECTEUR DE FEU DE PLAQUE	1
ARTICLE 13	200mm LONGUEUR DE MANCHON THERMO RETRACTABLE	3
ARTICLE 14	IWC0002 CACHE FIL DE MINI CLIGNOTANT	2
ARTICLE 15	CLIP01 CLIP CÂBLE AUTOCOLLANT	4
ARTICLE 16	REFLECTEUR AUTOCOLLANT	1

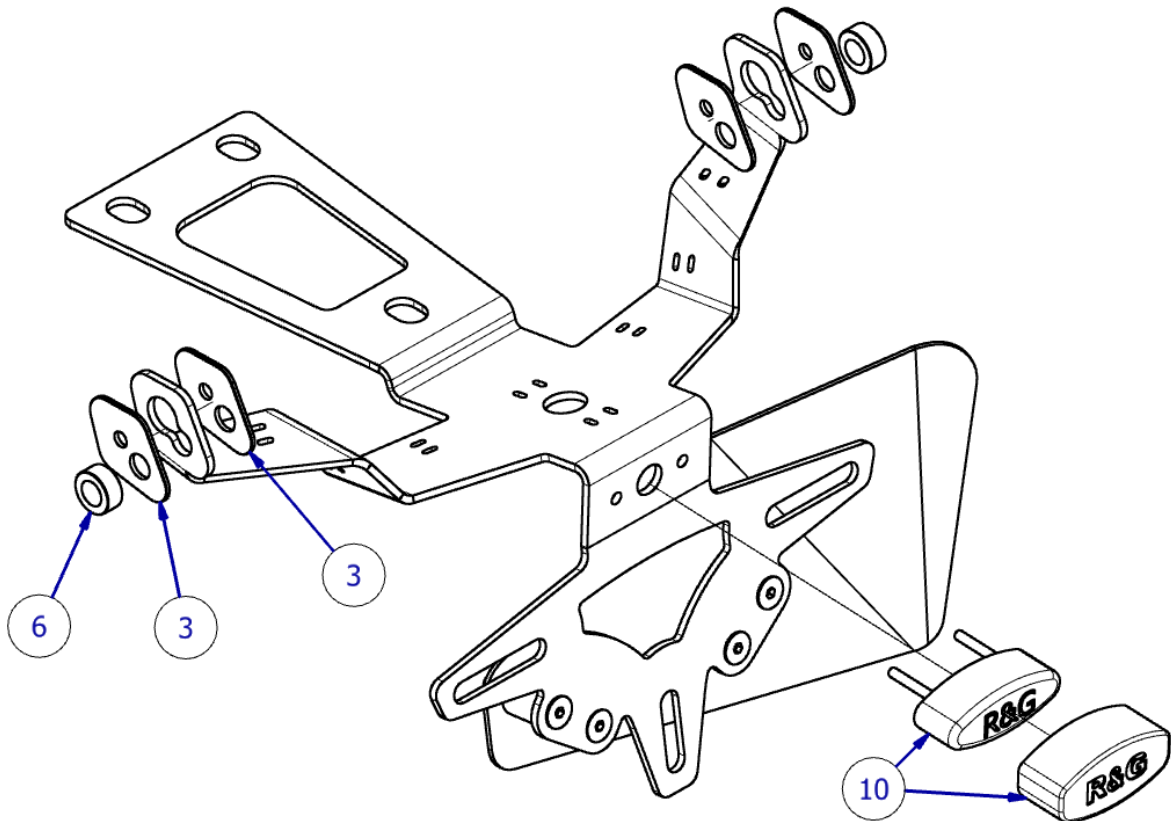
R&G Racing

Unit 1, Shelly's Lane, East Worldham, Alton, Hampshire GU34 3AQ.

Tel: +44 (0)1420 89007 Fax +44 (0)1420 87301 www.rg-racing.com Email: info@rg-racing.com



SCHEMA DE MONTAGE 1

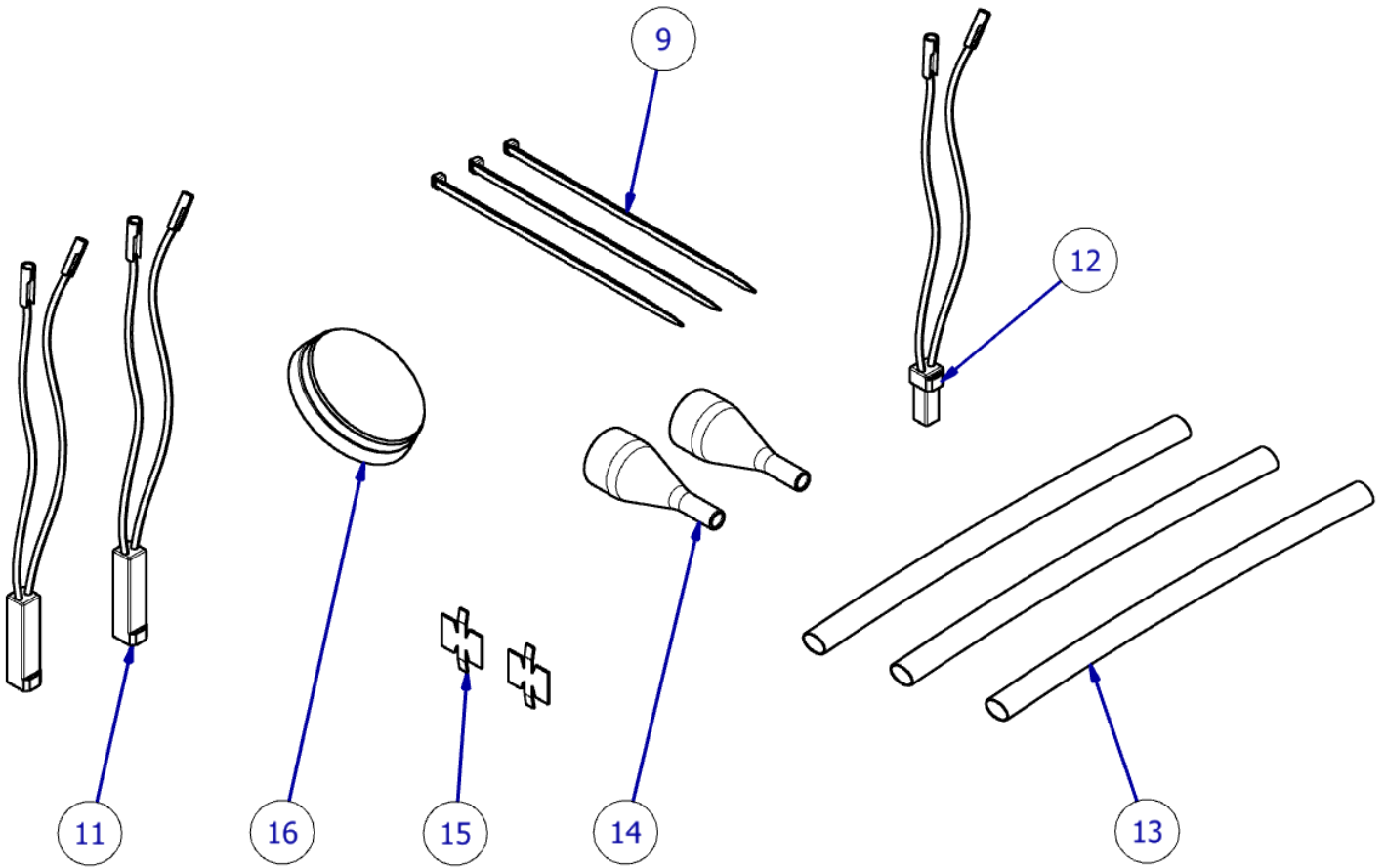


SCHEMA DE MONTAGE 2

R&G Racing

Unit 1, Shelly's Lane, East Worldham, Alton, Hampshire GU34 3AQ.

Tel: +44 (0)1420 89007 Fax +44 (0)1420 87301 www.rg-racing.com Email: info@rg-racing.com



R&G Racing

Unit 1, Shelly's Lane, East Worldham, Alton, Hampshire GU34 3AQ.

Tel: +44 (0)1420 89007 Fax +44 (0)1420 87301 www.rg-racing.com Email: info@rg-racing.com



Démontage de support de plaque d'origine :

- Commencez par retirer le panneau situé sous l'arrière en retirant les deux boulons fléchés sur la photo 1 à l'aide d'une clé Allen de 4 mm.
- Retirez délicatement les 3 boulons à tête hexagonale retenant le support de plaque d'immatriculation d'origine sur la moto, voir photo 2, à l'aide d'une clé Allen de 6 mm, en veillant à soutenir l'unité lors du retrait de ces boulons afin d'éviter que l'unité ne tombe.
- Lorsque vous retirez le support de plaque d'immatriculation de l'unité arrière, vous devez déconnecter le câblage, comme indiqué sur la photo 3, à l'aide d'un petit tournevis plat. Le support de plaque d'immatriculation doit maintenant être libéré de la moto.
- Sur la face inférieure du support de plaque d'immatriculation d'origine, retirez les 4 vis Torx illustrées à la photo 4 et divisez le boîtier de clignotant en retirant la pièce en plastique inférieure et en faisant glisser la pièce supérieure des fixations en caoutchouc dans la pièce métallique illustrée sur la photo 5, laissant les clignotants lâches.
- Retirez le support de connecteur de clignotant et débranchez les 3 connecteurs à l'aide d'un petit tournevis plat comme sur la photo 6 puis retirez complètement les deux iclignotants.
- Débranchez le feu de plaque d'immatriculation d'origine comme précédemment et coupez les attaches de câble qui fixent le faisceau de fils de l'embout arrière au support métallique et retirez-le de la moto comme indiqué sur la photo 7. Placez-le de côté pour une utilisation ultérieure.

Assemblage support de plaque R&G :

- Pour assembler le support, la protection thermique (article 2) doit être fixée au support principal (article 1), en vous reportant au schéma de montage 1 à la page 3.
- Placez 4 boulons x 30 mm (article 7) dans les trous correspondant du support de plaque principal (article 1) et faites glisser une entretoise de protection thermique (article 4), sur chaque boulon.
- Placez la protection thermique (article 2) sur les filets exposés en veillant à ce que la plus grande section recouvre l'échappement du côté droit de la moto.
- À l'arrière de la protection thermique, placez 4 rondelles M5 (article 5) et prenez les entretoises en sandwich à l'aide des 4 écrous de blocage (article 8) afin de fixer la protection thermique comme indiqué. Assurez-vous que les écrous de blocage soient complètement engagés avec 1-2 filets dépassant des écrous.
- Ensuite, prenez une longueur de manchon thermo rétractable fournie (article 13) et placez-la sur les fils de l'éclairage de plaque d'immatriculation R&G (article 10). Chauffez-le avec un pistolet thermique ou similaire jusqu'à ce que les fils soient soigneusement emballés.
- Le linceul de plaque d'immatriculation fournis avec l'ensemble doit être fixé à l'unité d'éclairage en utilisant une petite quantité de colle pour la maintenir en place, ceci afin de diriger correctement la lumière vers le bas pour éviter d'éblouir les autres usagers de la route.
- Fixez-le sur le support principal, voir schéma de montage 2 à la page 3 à l'aide des rondelles M4 et des écrous fournis avec l'ensemble. Serrer les écrous en utilisant une douille de 6mm.
- Fixez le connecteur du feu de plaque CON14 (article 12) aux connecteurs de feu de plaque d'immatriculation..
- **Si vous utilisez les clignotants d'origine :**

Si vous réutilisez les clignotants d'origine Ducati, ils devront être retirés de l'unité de plaque d'immatriculation d'origine en suivant les étapes décrites ci-dessous. Si vous utilisez des mini clignotants, ignorez cette section.

R&G Racing

Unit 1, Shelly's Lane, East Worldham, Alton, Hampshire GU34 3AQ.

Tel: +44 (0)1420 89007 Fax +44 (0)1420 87301 www.rg-racing.com Email: info@rg-racing.com



- À l'aide d'une clé Allen de 4 mm, retirez la tige en caoutchouc de chaque clignotant en retirant le boulon à vis comme sur la photo 8, puis retirez la tige en caoutchouc du clignotant
- Passez le fil de clignotant à travers le support de clignotant du support de plaque. Pour le sécuriser, découpez une petite fente dans un adaptateur de mini clignotant (article 3) de chaque côté et passez le fil dans celui-ci, comme indiqué sur les photos 9 et 10.
- Faites glisser l'adaptateur de clignotant contre la face interne du support arrière et positionnez-le sur les longueurs dépassantes du clignotant. Réutilisez le boulon pour le fixer à l'aide d'une clé Allen de 4 mm, comme indiqué sur la photo 11.
- Passer les câbles avec précaution à l'aide des colliers fournis (article 9) dans les boucles pour serre-câbles, en laissant les connecteurs d'origine sur la surface supérieure du support, voir photo 12.

Si vous utilisez des mini clignotants R&G :

- *Pour installer les mini-clignotants, utilisez d'abord un morceau de thermorétractable (article 13) sur chaque paire de fils et chauffez-le avec un pistolet thermique ou un outil similaire jusqu'à ce que les fils soient soigneusement enveloppés.*
- *Insérer une entretoise de mini clignotant (article 6) sur le fil et le filetage de chaque clignotant.*
- *Insérer une plaque de fixation de clignotant (article 3) sur chaque paire de fils de clignotant, les fils passant par le plus grand trou.*
- *Enfilez chaque ensemble à travers chaque support de clignotant sur le support (article 1).*
- *Utilisez les deux plaques de fixation de clignotant restantes (article 3) pour prendre le clignotant sur le support principal, comme indiqué sur le schéma de montage 2 à la page 3 et la photo 13. Il est recommandé d'utiliser une petite quantité de Loctite lors de la fixation de l'écrou pour maintenir l'assemblage serré.*
- *Pour ranger les fils, faites glisser un couvercle de câblage de clignotant (article 14) sur les connecteurs de chaque clignotant et faites-le glisser jusqu'à ce que l'écrou soit recouvert. Une petite quantité de lubrifiant ou de savon peut vous aider à faire passer les fils à travers le couvercle de câblage de clignotant.*
- Après avoir fixé les deux clignotants comme indiqué sur la photo 14, utilisez des colliers de serrage (article 9) pour fixer les fils à la surface supérieure du support de plaque, voir photo 12.
- Fixez un adaptateur pour mini clignotant CON15 (article 11) sur chaque clignotant à l'aide des connecteurs, aux couleurs de fil correspondantes.

R&G Racing

Unit 1, Shelly's Lane, East Worldham, Alton, Hampshire GU34 3AQ.

Tel: +44 (0)1420 89007 Fax +44 (0)1420 87301 www.rg-racing.com Email: info@rg-racing.com



Montage du support de plaque :

- Une fois les deux clignotants et le feu de plaque attachés au support, vous devez maintenant connecter le faisceau de câbles de l'unité d'origine enlevée précédemment, aux connecteurs de clignotant et du feu de plaque, en veillant à ce que les clignotants soient connectés au côté correspondant.
- Faites passer les fils de feu de plaque d'immatriculation du bas vers le haut par le trou situé au centre du support.
- Disposez les câbles avec soin en fonction du choix de votre clignotant en utilisant les clips câble autocollant (article 15) en gardant le plus de câblage possible sur la surface supérieure du support, ce qui les rendra moins visibles une fois fixés sur la moto.
- Avant d'installer le support, connectez le faisceau de câbles au faisceau de câbles de la moto, voir photo 15, et vérifiez que tous les feux fonctionnent correctement. Si l'éclairage échoue, échangez les connecteur.
- Lorsque toutes les lumières fonctionnent, montez l'ensemble à l'arrière de la moto, puis utilisez les 3 boulons d'origine retirés plus tôt et fixez-le de manière lâche, comme indiqué sur la photo 16.
- Positionnez le support le plus près possible à l'arrière de la moto en utilisant les trous de montage fendus et serrez les 3 boulons au bon niveau de serrage.
- Enroulez soigneusement tout fil supplémentaire et placez-le dans l'ouverture du support et dans le renforcement ouvert dans la partie inférieure de l'unité de la moto.
- Remettez en place le panneau de protection au dessous de l'arrière en utilisant les deux boulons retirés précédemment, en veillant à ce que les fils passent dans l'espace situé dans la partie droite du panneau, comme indiqué sur la photo 17.
- Montez la plaque d'immatriculation (il faudra éventuellement percer) à l'arrière du support, en position centrale, en veillant à ce qu'elle ne dépasse pas des bords de la protection thermique.
- **IMPORTANT : SI VOUS MONTEZ UNE PLAQUE DE GRANDE TAILLE ET QUE VOUS LA PLACEZ AU PLUS BAS DU SUPPORT DE PLAQUE, IL EST POSSIBLE QUE LA PLAQUE TOUCHE LA ROUE ARRIÈRE LORSQU'IL Y A UN POID IMPORTANT SUR LA ROUE ARRIÈRE OU LORSQUE VOUS ROULEZ SUR UNE GROSSE BOSSE. IL EST DE VOTRE RESPONSABILITÉ DE VÉRIFIER QUE CELA NE PUISSE SE PRODUIRE. NE PAS EFFECTUER CETTE VÉRIFICATION PEUT CONDUIRE À DES DOMMAGES POUR LA MOTO AINSI QUE POUR SON PILOTE OU SON PASSAGER.**
- En fonction de la législation locale, installez le réflecteur fourni (article 16) à un emplacement approprié.
- Retestez toutes les fonctionnalités de l'éclairage avant de prendre la route.

ISSUE 1 13/08/19 (DM)

R&G Racing

Unit 1, Shelly's Lane, East Worldham, Alton, Hampshire GU34 3AQ.

Tel: +44 (0)1420 89007 Fax +44 (0)1420 87301 www.rg-racing.com Email: info@rg-racing.com



**MONTAGEANLEITUNG FÜR LP0274BK KENNZEICHENHALTER
DUCATI HYPERMOTARD 950 2019- (EINSEITIGER AUSPUFF)**



ALLE KIT-TEILE SIND UNTEN ABGEBILDET UND GEKENNZEICHNET.

DIE ABGEBILDETEN TEILE DIENEN LEDIGLICH ZUR ERKLÄRUNG.

ÜBERPRÜFEN SIE ZUERST, DASS ALLE TEILE VORHANDEN SIND.

LESEN SIE DIE MONTAGEANLEITUNG KOMPLETT DURCH, BEVOR SIE ANFANGEN.

**WENN SIE BEI DER MONTAGE DIESES PRODUKTES UNSICHER SIND , BITTE EINEN
UNSERER HÄNDLER KONTAKTIEREN ODER DAS KIT VON EINEM QUALIFIZIERTEN
ZWEIRAD-MECHANIKER MONTIEREN LASSEN.**

DIE VERPACKUNG DER TEILE STELLT NICHT DIE REIHENFOLGE DER MONTAGE DAR.

HINWEIS FÜR KITS MIT PLASTIKUNTERLEGSCHLEIBEN AN DEN SCHRAUBEN –
DIESE PLASTIK-UNTERLEGSCHLEIBEN WERDEN NICHT FÜR DEN EINBAU BENÖTIGT!

**EINE DIGITALE VERSION DIESER MONTAGEANLEITUNG KANN AUF
FOLGENDER SEITE HERUNTERGELADEN WERDEN:**

WWW.RG-RACING.COM

R&G Racing

Unit 1, Shelly's Lane, East Worldham, Alton, Hampshire GU34 3AQ.

Tel: +44 (0)1420 89007 Fax +44 (0)1420 87301 www.rg-racing.com Email: info@rg-racing.com



<u>SIE BRAUCHEN FOLGENDES WERKZEUG</u>	<u>ALLEM. ANZUGSDREHMOMENT</u>
<ul style="list-style-type: none"> • Satz Inbusschlüssel inkl. 4 & 6mm • Stechschlüsselsatz inkl. 6mm & 8mm • T20 Torx-Schlüssel • 12mm A/F Schraubenschlüssel • kl. Schraubenzieher (flach) • etwas Sekundenkleber • Loctite oder Ähnliches 	<p>M4 SCHRAUBE = 8Nm</p> <p>M5 SCHRAUBE = 12Nm</p> <p>M6 SCHRAUBE = 15Nm</p> <p>M8 SCHRAUBE = 20Nm</p> <p>M10 SCHRAUBE = 40Nm</p> <p>M12 SCHRAUBE = 40Nm</p>

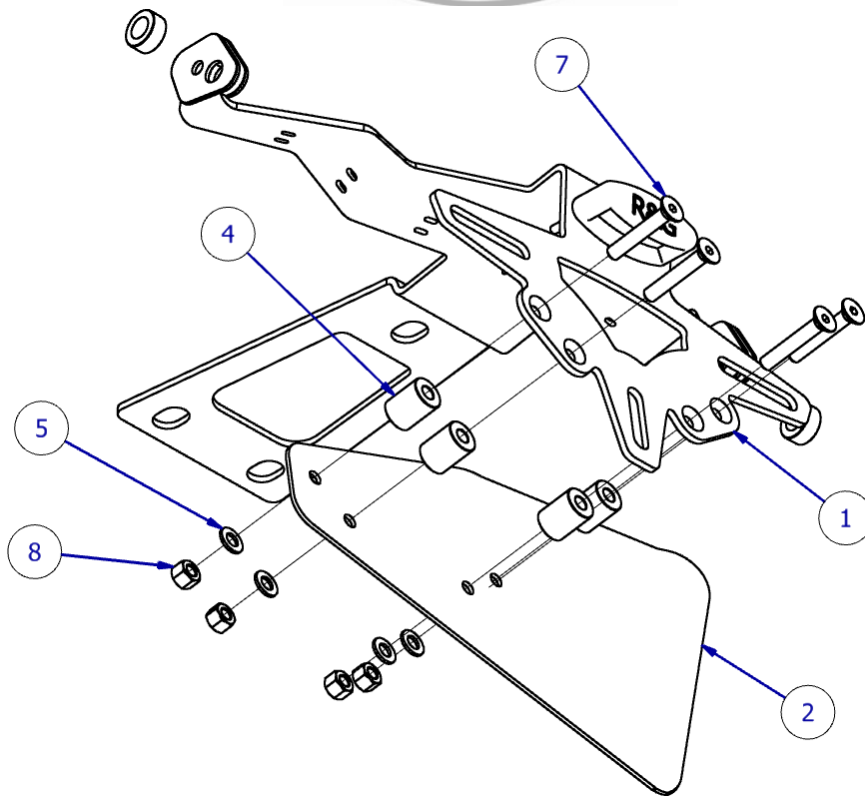
LIEFERUMFANG

ARTIKEL Nr.	BESCHREIBUNG	MENGE
ARTIKEL 1	TB0269 TEIL 1 AUSGABE 2 KENNZEICHENHALTER 2,5MM	1
ARTIKEL 2	TB0274 TEIL 2 HITZESCHUTZ - 1,5MM	1
ARTIKEL 3	I0063 H.D.P.E DUCATI BLINKER-BEFESTIGUNGSPLATTE	4
ARTIKEL 4	S1198 SS HITZESCHUTZ DISTANZHALTER	4
ARTIKEL 5	M5 x 15MM OD EDELSTAHL UNTERLEGSCHLEIBE	4
ARTIKEL 6	S1190 DISTANZHALTER MINIBLINKER	2
ARTIKEL 7	M5x30mm SENKSCHRAUBE	4
ARTIKEL 8	M5 SICHERUNGSMUTTER	4
ARTIKEL 9	2,5mm KABELBINDER x 100mm LÄNGE	8
ARTIKEL 10	LA0002 KENNZEICHENBELEUCHTUNG (INKL. ABDECKUNG)	1
ARTIKEL 11	CON15 MINIBLINKER-ADAPTER	2
ARTIKEL 12	CON14 VERBINDUNG KENNZEICHENBELEUCHTUNG	1
ARTIKEL 13	200mm SCHRUMPFSCHLAUCH	3
ARTIKEL 14	IWC0002 MINIBLINKER KABEL-ABDECKUNG	2
ARTIKEL 15	CLIP01 SELBSTKLEBENDE KABELCLIPS	4
ARTIKEL 16	RÜCKSTRAHLER (SELBSTKLEBEND)	1

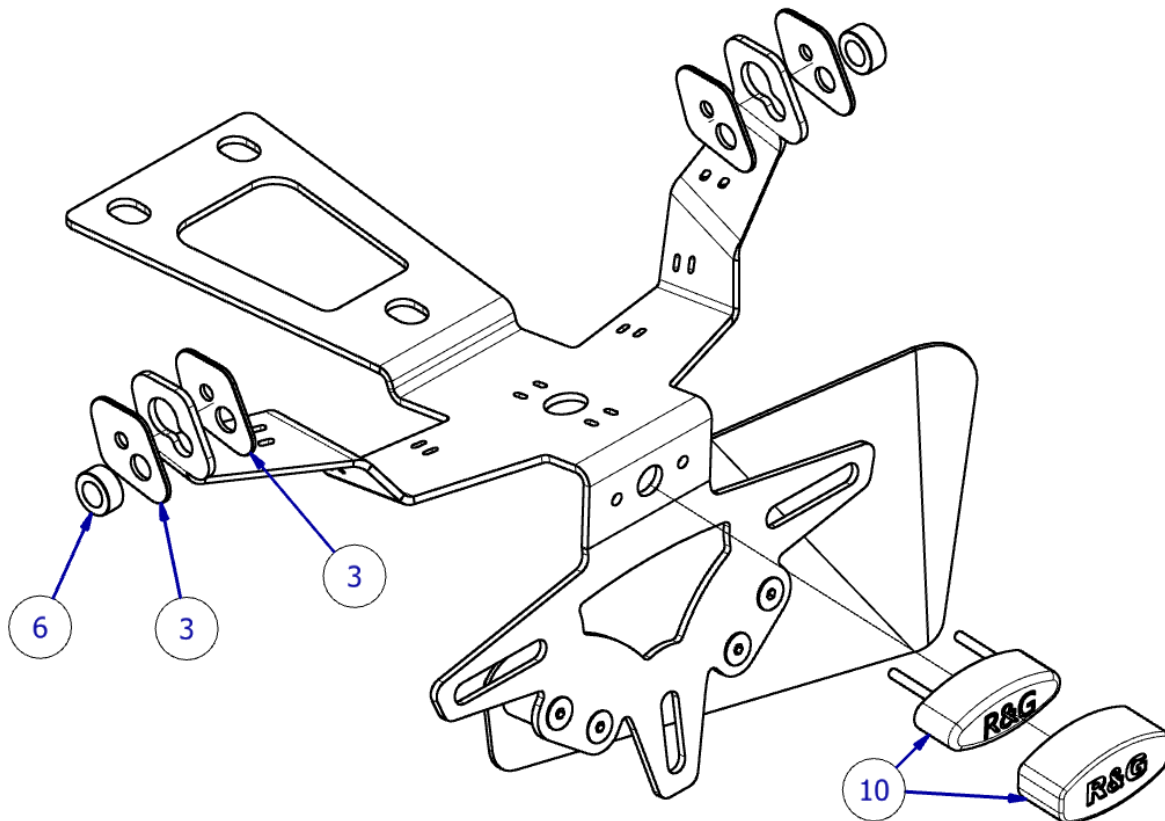
R&G Racing

Unit 1, Shelly's Lane, East Worldham, Alton, Hampshire GU34 3AQ.

Tel: +44 (0)1420 89007 Fax +44 (0)1420 87301 www.rg-racing.com Email: info@rg-racing.com



ZUSAMMENBAU ZEICHNUNG 1

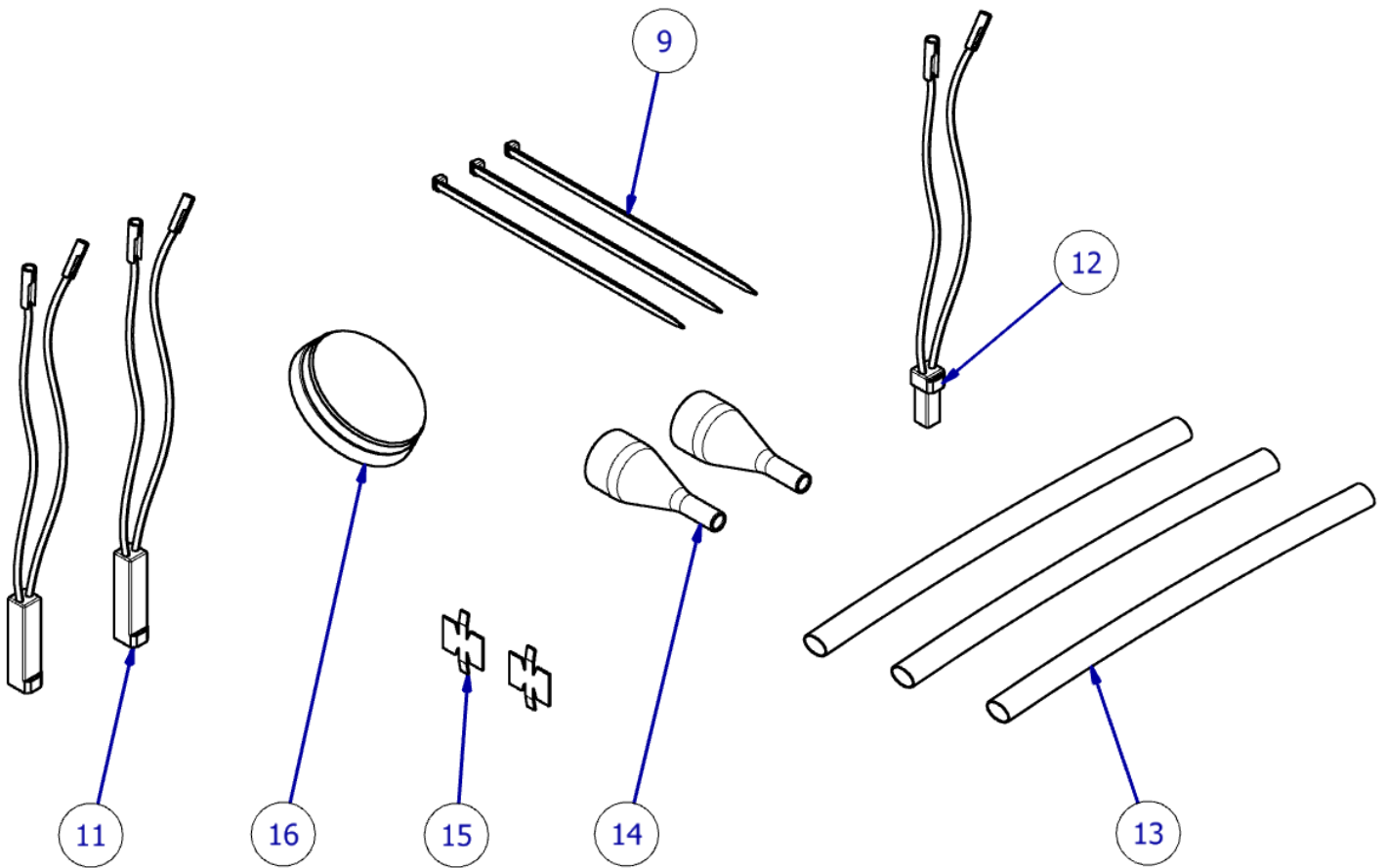


ZUSAMMENBAU ZEICHNUNG 2

R&G Racing

Unit 1, Shelly's Lane, East Worldham, Alton, Hampshire GU34 3AQ.

Tel: +44 (0)1420 89007 Fax +44 (0)1420 87301 www.rg-racing.com Email: info@rg-racing.com



R&G Racing

Unit 1, Shelly's Lane, East Worldham, Alton, Hampshire GU34 3AQ.

Tel: +44 (0)1420 89007 Fax +44 (0)1420 87301 www.rg-racing.com Email: info@rg-racing.com



MONTAGEANLEITUNG

Original Kennzeichenhalter—Entfernung:

- Beginnen Sie mit der Entfernung des Verkleidungsteils unter dem Heck - die zwei Schrauben, die in **Abbildung 1** markiert sind mit einem 4mm Inbusschlüssel lösen und entfernen.
- Mit einem 6mm Inbusschlüssel die 3 Inbusschrauben entfernen, die den Kennzeichenhalter am Motorrad befestigen – siehe **Abbildung 2**. Den Kennzeichenhalter dabei stützen, um zu verhindern, dass er bei der Entfernung der Schrauben runterfällt.
- Während Sie den Kennzeichenhalter vom Heck entfernen, müssen Sie die Kabel mit einem kleinen flachen Schraubenzieher entfernen—siehe **Abbildung 3**.
- An der Unterseite des original Kennzeichenhalters die 4 Torx-Schrauben entfernen, die in **Abbildung 4** abgebildet sind und das Gehäuse der Blinker trennen, indem Sie das untere Kunststoffteil entfernen und das obere Teil aus den Gummihalterungen im Metallteil schieben wie in **Abbildung 5** abgebildet. Die Blinker sollten danach lose sein.
- Entfernen Sie die Kunststoff-Halterung für die Kabelverbinder und trennen Sie die 3 Verbinder mit einem kleinen Schraubenzieher wie in **Abbildung 6** abgebildet. Beide Blinker dann komplett entfernen.
- Trennen Sie die original Kennzeichenbeleuchtung wie zuvor, indem Sie die Kabelbinder abschneiden, die den Kabelstrang an der Metallhalterung befestigen, und vom Motorrad entfernen wie in **Abbildung 7** abgebildet. Diese dann zur Seite legen für den späteren Einbau.

R&G Kennzeichenhalter Zusammenbau:

- Um den R&G Kennzeichenhalter zusammenzubauen, muss zuerst der Hitzeschutz (Artikel 2) am Kennzeichenhalter (Artikel 1) montiert werden – siehe **Zusammenbau Zeichnung 1** auf Seite 3.
- Die 4 x 30mm Senkschrauben (Artikel 7) in die entsprechenden Öffnungen im Kennzeichenhalter (Artikel 1) einführen und einen Distanzhalter (Artikel 4) an jeder Schraube anbringen.
- Den Hitzeschutz (Artikel 2) an den hervorstehenden Gewinden positionieren, sodass der große Teil den Auspuff an der rechten Seite des Motorrades abdeckt.
- An der Rückseite des Hitzeschutz 4 x M5 Unterlegscheiben (Artikel 5) anbringen und die Distanzhalter mit den 4 x Sicherungsmuttern (Artikel 8) einklemmen, um den Hitzeschutz wie abgebildet zu befestigen.
- Stellen Sie sicher, dass die Sicherungsmuttern komplett eingerastet sind und 1-2 Gewinden durch die Muttern vorstehen.
- Eine Länge Schrumpfschlauch (Artikel 13) an den Kabeln für die R&G Kennzeichenbeleuchtung (Artikel 10) anbringen und mit einer Heißluftpistole oder Ähnliches erwärmen, bis die Kabel ordentlich geschützt sind.
- Die mitgelieferte Abdeckung für die Kennzeichenbeleuchtung mit etwas Sekundenkleber an der Beleuchtung anbringen – bitte darauf achten, dass das Licht nach unten gerichtet ist, um somit andere Fahrer auf der Straße nicht zu blenden.

R&G Racing

Unit 1, Shelly's Lane, East Worldham, Alton, Hampshire GU34 3AQ.

Tel: +44 (0)1420 89007 Fax +44 (0)1420 87301 www.rg-racing.com Email: info@rg-racing.com



- Diese Einheit am Kennzeichenhalter mit den M4 Unterlegscheiben und Muttern vom Kit anbringen wie in **Zusammenbau Zeichnung 2** auf Seite 3 abgebildet. Ziehen Sie die Muttern mit einem 6mm Schraubenschlüssel fest.
- Die CON14 Verbindung für die Rückbeleuchtung (Artikel 12) mit den Kabelverbindungen der Kennzeichenbeleuchtung verbinden.

Wenn Sie die Originalblinker verwenden:

Wenn Sie die original Ducati Blinker verwenden, müssen diese vom original Kennzeichenhalter wie nachstehend beschrieben entfernt werden. Wenn Sie Miniblinker benutzen, können Sie diesen Teil überspringen.

- Entfernen Sie den Gummistiel an jedem Blinker – benutzen Sie einen 4mm Inbusschlüssel, um die Schraube zu entfernen wie in **Abbildung 8** abgebildet und entfernen Sie den Stiel vom Blinker.
- Führen Sie das Blinkerkabel durch die Halterung am Kennzeichenhalter. Um dies zu sichern, schneiden Sie einen kleinen Schlitz im Miniblinker-Adapter (Artikel 3) an jeder Seite und fädeln Sie das Kabel durch den Schlitz – siehe **Abbildungen 9 & 10**.
- Den Blinker-Adapter an die Innenfläche des Kennzeichenhalters schieben und an den Überständen der Blinker fixieren. Die original Inbusschraube wiederverwenden und mit einem 4mm Inbusschlüssel befestigen – siehe **Abbildung 11**.
- Die Kabel mit den mitgelieferten Kabelbindern (Artikel 9) ordentlich verlegen – die original Verbindungen an der Oberfläche des Kennzeichenhalters lassen wie in **Abbildung 12** abgebildet.

Wenn Sie R&G Miniblinker verwenden:

- Als erstes einen Schrumpfschlauch (Artikel 13) an jedem Kabelpaar anbringen und mit einer Heißluftpistole oder Ähnliches erwärmen, bis die Kabel ordentlich geschützt sind.
- Jeweils einen Distanzhalter (Artikel 6) am Gewinde der beiden Miniblinker anbringen.
- Eine Befestigungsplatte (Artikel 3) über jedes paar Blinkerkabel führen, so dass die Kabel durch die größere Öffnung passen.
- Jede Blinker-Einheit durch die jeweilige Blinkerhalterung am Kennzeichenhalter (Artikel 1) führen.
- Benutzen Sie die zwei übrigen Befestigungsplatten (Artikel 3), um den Blinker am Kennzeichenhalter zu befestigen wie in **Zusammenbau Zeichnung 2** auf Seite 3 und in **Abbildung 13** abgebildet. Es empfiehlt sich, etwas Loctite zu benutzen bei der Befestigung der Mutter.
- Schieben Sie eine Kabelabdeckung (Artikel 14) über die Kabelverbindungen an jedem Blinker sodass die Flanschmutter bedeckt ist. *Etwas Spülmittel oder Seife kann helfen, die Kabel durch die Abdeckung zu schieben.*
- Nachdem die Blinker befestigt sind (**Abbildung 14**), benutzen Sie die Kabelbinder (Artikel 9), um die Kabel an der Oberfläche des Kennzeichenhalters zu befestigen wie in **Abbildung 12** abgebildet.
- Montieren Sie einen CON15 Miniblinker-Adapter (Artikel 11) an jedem Miniblinker über die Verbindungen mit den entsprechenden Kabelfarben.

R&G Racing

Unit 1, Shelly's Lane, East Worldham, Alton, Hampshire GU34 3AQ.

Tel: +44 (0)1420 89007 Fax +44 (0)1420 87301 www.rg-racing.com Email: info@rg-racing.com

**Kennzeichenhalter montieren:**

- Nachdem beide Blinker und die Kennzeichenbeleuchtung am Kennzeichenhalter montiert sind, können Sie den zuvor entfernten Kabelstrang vom original Kennzeichenhalter mit den Verbindungen für die Blinker und die Kennzeichenbeleuchtung verbinden. Bitte darauf achten, dass die Blinkerkabel mit der entsprechenden Seite verbunden sind.
- Die Kabel für die Kennzeichenbeleuchtung an der Unterseite entlang und durch die Öffnung in der Mitte des Kennzeichenhalters verlegen.
- Abhängig von der Wahl der Blinker, die Kabel ordentlich mit den selbstklebenden Kabelclips (Artikel 15) anbringen. Lassen Sie so viel Verkabelung wie möglich an der Oberfläche des Kennzeichenhalters, so wird sie weniger sichtbar, wenn der Kennzeichenhalter am Motorrad montiert ist.
- Bevor Sie den Kennzeichenhalter montieren, verbinden Sie den Kabelstrang für den Kennzeichenhalter mit dem Hauptkabelbaum wie in **Abbildung 15** abgebildet und überprüfen Sie, dass alle Lichter ordnungsgemäß funktionieren. Falls die Beleuchtung nicht funktionieren sollte, tauschen Sie die Verbindungen untereinander.
- Nachdem die Beleuchtung erfolgreich überprüft wurde, die Kennzeichenhalter-Einheit am Heck anbringen. Benutzen Sie die 3 zuvor entfernten Originalschrauben, um die Einheit lose in Position zu fixieren – siehe **Abbildung 16**.
- Den Kennzeichenhalter mittels der schlitzförmigen Montageöffnungen so nah wie möglich am Motorrad positionieren, und die 3 Inbusschrauben mit dem richtigen Anzugsdrehmoment befestigen.
- Etwaige Kabel durch die Öffnung im Kennzeichenhalter führen und in der offenen Vertiefung an der Unterseite des Hecks verstauen.
- Montieren Sie die untere Abdeckung am Heck wieder mit den zwei zuvor entfernten Schrauben. Stellen Sie sicher, dass die Kabel durch die Lücke an der rechten Seite des Verkleidungsteils passen – siehe **Abbildung 17**.
- Montieren Sie das amtliche Kennzeichen (Bohrungen im Kennzeichen evtl. notwendig) mittig am Kennzeichenhalter – achten Sie darauf, dass das Kennzeichen nicht über die Ränder des Hitzeschutzes hängt.
- **WICHTIG: WENN EIN GROSSES KENNZEICHEN ZU WEIT NACH UNTEN MONTIERT WIRD, BESTEHT BEI SCHWERER LAST ODER DURCH GROSSE BODENWELLEN EIN GERINGES RISIKO, DASS DAS KENNZEICHEN AN DAS HINTERRAD STOSSEN KANN. ES LIEGT IN IHRER VERANTWORTUNG DIES ZU ÜBERPRÜFEN UND, WENN NOTWENDIG, ZU VORBEUGENDE MASSNAHMEN ZU ERGREIFEN. DIE NICHTBEACHTUNG DIESES SICHERHEITSHINWEIS KANN ZU SCHWEREN VERLETZUNGEN FÜHREN.**
- Entsprechend der gesetzlichen Vorschriften, den mitgelieferten Rückstrahler (Artikel 16) an die dafür vorgesehene Stelle anbringen.

Überprüfen Sie die Kennzeichenbeleuchtung / alle Lichter erneut bevor Sie fahren.

Ausgabe 1 13/08/19 (DM)

R&G Racing

Unit 1, Shelly's Lane, East Worldham, Alton, Hampshire GU34 3AQ.

Tel: +44 (0)1420 89007 Fax +44 (0)1420 87301 www.rg-racing.com Email: info@rg-racing.com